



## I LE TAPIS D'ARROSAGE

### I – LES CARACTERISTIQUES

Un tapis performant est constitué de 3 couches (+ 1 optionnelle) :

#### 1 – LA COUCHE PLASTIQUE (inférieure)

C'est la partie du tapis qui est en contact avec le sol. Elle est imperméable et d'une certaine épaisseur pour permettre

- **L'isolation / protection** de la culture contre les maladies qui peuvent subsister dans le sol ou le support de culture, notamment avec des surfaces poreuses difficiles à désinfecter (bois, gravier, ...).
- **L'homogénéisation des irrégularités du sol**, pour offrir une meilleure répartition de l'eau sous les pots et éviter la formation de flaques. Des surfaces comme le goudron, le béton, le gravier rond très tassé, peuvent également garantir une très bonne régularité du sol.

N.B. : Une légère pente (1°) permet de faciliter l'évacuation du surplus d'eau après l'arrosage. L'inclinaison doit être dans le sens de la largeur et non de la longueur de la surface de culture.



#### 2 – LA COUCHE ABSORBANTE (médiane)

Sa capacité d'absorption maximale doit être de 1l/m<sup>2</sup>. Une épaisseur supérieure ne permettrait pas une bonne gestion des arrosages. Ils doivent être courts et fréquents pour permettre le bon développement du système racinaire.



#### 3 – LA COUCHE BACHE (supérieure)

Etant collée à la couche absorbante, elle confère sa solidité au tapis et permet ainsi de le rouler pour le ranger plus facilement.

#### 4 – OPTION - Plastique micro-perforé

- En fonction du système d'arrosage il est conseillé d'ajouter au tapis (au dessus de la couche bâche) un plastique micro-perforé pour prolonger sa durée de vie. Il permet aussi une absorption plus lente de l'eau et une diminution de l'accumulation des sels et mousses dans le tapis.
- Certains sont disponibles avec une face noire et l'autre blanche. Cette dernière permet, grâce à la réfraction de la lumière, d'arrondir la forme des cyclamens.
- Il doit être jeté après chaque culture.
- **ATTENTION : il est déconseillé d'arroser sur le plastique.**



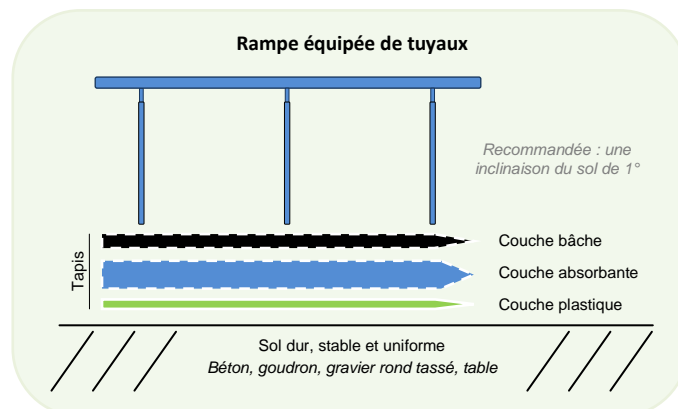
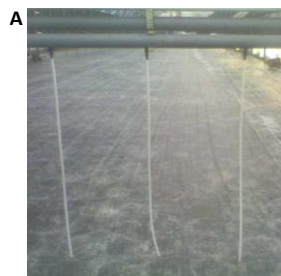
### II – L'ARROSAGE

#### 1 – COMMENT ARROSER LE TAPIS

2 systèmes sont bien adaptés :

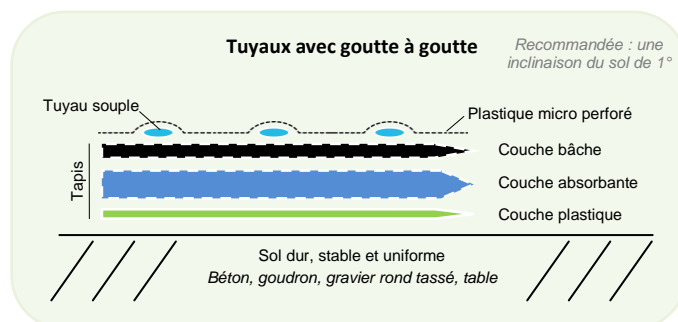
- **Une rampe d'arrosage** équipée de tuyaux descendants quasiment jusqu'au niveau du sol, permet d'arroser le tapis sans mouiller les plantes (A). Dans ce cas il est nécessaire d'espacer suffisamment les pots pour que les tuyaux puissent passer entre les plantes (B).

L'utilisation du plastique micro perforé est déconseillée avec ce système d'arrosage.



- **Des tuyaux avec goutte à goutte** intégrés (tous les 20/30 cm) installés à 1m ou 1,5m les uns des autres, sur le tapis.

Dans le cas d'un ajout du plastique micro-perforé, il est important de prévoir des tuyaux souples, installés sous le plastique.



**Il faut rappeler que la capacité d'absorption du tapis n'est que de 1l/m<sup>2</sup>. Des temps d'arrosage courts sont donc conseillés.**



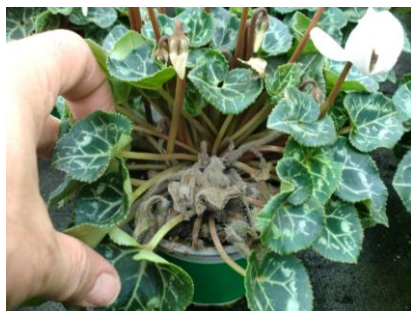
## LE TAPIS D'ARROSAGE

### 2 – GESTION DE L'ARROSAGE

- Après l'arrosage, le matériel absorbant sèche en quelques heures (en été le temps d'assèchement est court).
- **Quand déclencher un nouvel arrosage ?**
  - ✦ Le point de repère doit être le pot et non le tapis
  - ✦ Le niveau d'humidité dans le pot doit atteindre la  $\frac{1}{2}$  ou le  $\frac{1}{3}$  inférieur du pot. Ne jamais laisser le substrat sécher intégralement, la tourbe pourrait alors se contracter et perdre le contact avec le tapis.
  - ✦ Le substrat près du bulbe doit rester sec. C'est une bonne prévention contre le Botrytis.
- Le surplus d'eau qui n'est pas absorbé par les pots, s'évapore dans la serre, produisant ainsi un léger effet de refroidissement autour des pots.
- Une mauvaise gestion des arrosages peut entraîner des problèmes sanitaires.



Botrytis



Botrytis

### III – QUESTIONS / REPONSES

#### 1 – PEUT-ON CULTIVER IMMEDIATEMENT SUR LE TAPIS ?

Non, l'installation des pots sur le tapis ne doit se faire qu'après la **période de racinage**, pendant laquelle il est conseillé d'arroser par-dessus :

- avec la même rampe d'arrosage, en utilisant les diffuseurs et non les tuyaux,
- ou bien à la main.

La phase de racinage dure 4 à 5 semaines. Durant cette période si les pots sont en contact avec le tapis, le terreau sera trop mouillé (arrosage par-dessus + absorption de l'eau du tapis par-dessous). Dans ce cas les racines ne pourront pas se développer correctement.

Il est donc essentiel d'assurer un bon drainage et d'éviter l'asphyxie des racines en isolant les pots du tapis.

**Astuce :** utiliser des plaques de transport de plantes pourvues de larges trous de drainage et disposer la plaque contenant les plantes sur une autre plaque inversée.



Plaque de transport sur plaque inversée



Plaque de transport avec large trou de drainage

### 2 – POTS ET SUBSTRATS ADAPTES

Les mêmes types de pot et de substrat que ceux utilisés pour un système en subirrigation sont bien adaptés. Il existe de nombreux pots aux concepts très performants pour une utilisation sur tapis d'arrosage (voir le dossier « Rempotage »).



### 3 – QUELLE TAILLE DE POT ?

Toutes les tailles de pot sont possibles à condition d'adapter la conduite de culture.

Pour les pots de 17 et 19 cm, la quantité d'eau et la fréquence des arrosages nécessaires, pourraient parfois être insuffisantes en période de forte chaleur avec une couche absorbante aussi fine.

Cela pourrait conduire soit à l'asphyxie, soit à laisser faner les plantes, deux situations qui entraînent des risques de perte racinaire.



### 4 – COMMENT LE TAPIS DOIT-IL ETRE ENTRETENU ?

Le film plastique micro-perforé allonge la durée de vie du tapis qui peut être utilisé pendant plusieurs années.

Il est important de bien le désinfecter après chaque culture afin d'éviter des soucis sanitaires. Le tapis n'étant pas très épais, il se désinfecte facilement. Plusieurs produits sont homologués et ne laissent pas de résidus (par exemple : acide benzoïque ou acide peracétique).

Il est fortement conseillé de le rincer abondamment à l'eau claire, chaque année, pour éliminer les sels accumulés par la fertilisation ou les régulateurs de croissance issus de la culture précédente.

On jettera par contre le film micro-perforé.